

## Chamada para Apresentação de Cartas de Intenção Hotspot de Biodiversidade do Cerrado Grandes e Pequenos Apoios

Países Elegíveis: **Brasil**

Prazo: **30 de setembro de 2016**

Diretrizes Estratégicas Elegíveis: **1 a 6**

Recorte Geográfico:

Direção estratégica	Recorte geográfico
1	Corredores prioritários: Central de Matopiba, Mirador-Mesas, Sertão Veredas-Peruaçu e Veadeiros-Pouso Alto-Kalungas
2	Corredores prioritários: Central de Matopiba, Mirador-Mesas, Sertão Veredas-Peruaçu e Veadeiros-Pouso Alto-Kalungas <i>Atenção: para a direção estratégica 2.3: o foco são as 62 KBAs prioritárias.</i>
3	Porção brasileira do Cerrado hotspot.
4	Porção brasileira do Cerrado hotspot.
5	Porção brasileira do Cerrado hotspot.
6	Porção brasileira do Cerrado hotspot.

Candidaturas Elegíveis: **Esta chamada é aberta a grupos e associações comunitários, organizações não governamentais, empresas privadas, universidades, institutos de pesquisa e outras organizações da sociedade civil.**

### **Grande Apoios (> US\$ 20.000):**

Submeter carta de intenção (CDI) diretamente ao secretariado do CEPF em [cepfcerrado@conservation.org](mailto:cepfcerrado@conservation.org). O formulário de candidaturas para grandes apoios pode ser encontrados em inglês [aqui](#) e em português [aqui](#).

### **Pequenos Apoios (≤ \$ 20.000):**

Submeter carta de intenção (CDI) diretamente ao Instituto Internacional de Educação do Brasil (IEB) em [cepfcerrado@ieeb.org.br](mailto:cepfcerrado@ieeb.org.br). O formulário de candidaturas para pequenos apoios pode ser encontrados em inglês [aqui](#) e em português [aqui](#).

## **1. Antecedentes**

O Fundo de Parceria para Ecossistemas Críticos (CEPF) é projetado para proteger as regiões biologicamente mais ricas e ameaçadas do planeta, conhecidos como hotspots de biodiversidade. O CEPF é uma iniciativa conjunta da Agência Francesa de Desenvolvimento, Conservação Internacional, União Europeia, Fundo Global para o Meio Ambiente, Governo do Japão, Fundação John D. e Catherine T. MacArthur e Banco Mundial. Um objetivo fundamental é garantir o engajamento da sociedade civil na conservação da biodiversidade.

## **2. Resumo do Perfil do Ecossistema**

O Cerrado é a maior hotspot no Hemisfério Ocidental, abrangendo mais de 2 milhões de quilômetros quadrados no Brasil e estendendo-se marginalmente (cerca de 1%) à Bolívia e ao Paraguai. É extremamente rico em espécies vegetais. Com uma estação seca pronunciada, o Cerrado abriga um conjunto único de espécies de plantas adaptadas à seca - e ao fogo - com um elevado número de espécies endêmicas. Por essas razões, o Cerrado é considerado uma das regiões de savana tropical do mundo biologicamente mais ricas.

Além dos seus valores de biodiversidade, o Cerrado tem grande importância social. Muitas pessoas dependem dos recursos naturais da região para sobreviver e prosperar, incluindo povos indígenas, quilombolas, geraizeiros e ribeirinhos, que são parte do patrimônio histórico e cultural do Brasil, e que detêm e compartilham conhecimentos tradicionais de sua biodiversidade.

O hotspot inclui as cabeceiras das três principais bacias hidrográficas da América do Sul (Amazonas/Tocantins, São Francisco e Prata) e é, portanto, de grande importância para a segurança hídrica regional.

Atualmente, o Cerrado é uma das áreas mais importantes do planeta para a produção agrícola e pecuária. Até 2010, 47% do Cerrado já havia sido convertido para diferentes usos humanos e a maioria das áreas remanescentes de vegetação natural já se encontrava fragmentada. Essa tendência é exacerbada por uma rede de áreas protegidas ainda pouco desenvolvida: Apenas 8% do bioma Cerrado é legalmente protegido. Este é um dos mais baixos níveis de proteção de qualquer hotspot. O Cerrado demanda, portanto, ação urgente para garantir a sustentabilidade ambiental e o bem-estar da sua população.

## **3. Candidaturas elegíveis**

O IEB – Equipe de Implementação Regional (RIT) do CEPF no hotspot de biodiversidade do Cerrado – e o CEPF têm o prazer de solicitar cartas de intenção de candidaturas elegíveis oriundas de grupos e associações comunitárias, organizações não governamentais, empresas privadas, universidades, institutos de pesquisa e outras organizações da sociedade civil para projetos de conservação da biodiversidade no hotspot de biodiversidade Cerrado. Empresas ou instituições do governo são elegíveis somente se

puderem demonstrar que:

- I. têm uma personalidade jurídica independente de qualquer agência ou ator governamental;
- II. têm mandato para solicitar e receber fundos privados; e
- III. não podem invocar o seu direito de imunidade soberana.

Esta chamada está aberta para organizações da sociedade civil tanto locais quanto internacionais. Notem, contudo, que o IEB e o CEPF acolhem especialmente candidaturas de organizações locais e de base (por exemplo, organizações de povos indígenas e tradicionais, associações de mulheres e jovens, e organizações sem fins lucrativos). Indivíduos devem trabalhar com organizações da sociedade civil para desenvolver candidaturas, em vez de se candidatar diretamente.

A organização deve ter sua própria conta bancária e estar autorizada, ao abrigo da legislação nacional relevante, a receber contribuições beneficentes.

Qualquer dúvida sobre se você é elegível para se candidatar a um financiamento do CEPF, contacte o IEB em [cepcferrado@iieb.org.br](mailto:cepcferrado@iieb.org.br) após consultas às seguintes páginas:

- [Elegibilidade](#)
- [Vídeo sobre elegibilidade em português](#)
- [Perguntas Frequentes em inglês](#)
- [Perguntas Frequentes em português](#)

#### 4. Geografias Elegíveis

O recorte geográfico é específico para cada direção estratégica:

Direção estratégica	Recorte geográfico
1	Quatro corredores prioritários
2	Quatro corredores prioritários <i>Atenção: para a direção estratégica 2.3: o foco são as 62 KBAs prioritárias</i>
3	Porção brasileira do Cerrado hotspot.
4	Porção brasileira do Cerrado hotspot.
5	Porção brasileira do Cerrado hotspot.
6	Porção brasileira do Cerrado hotspot.

Os quatro corredores prioritários são: Matopiba, Mirador-Mesas, Sertão Veredas-Peruaçu e Veadeiros-Pouso Alto-Kalungas. Mais informações sobre as áreas prioritárias podem ser encontradas no perfil do ecossistema e no Anexo 2. Os KBAs prioritários estão listados no Anexo 3 e no [mapa](#).

Esta chamada abrange a porção brasileira do hotspot de biodiversidade do Cerrado; portanto, os projetos devem estar localizadas dentro dos limites do hotspot no Brasil.

## **5. Diretrizes Estratégicas Elegíveis: 1 a 6**

Esta chamada está aberta às Diretrizes Estratégicas 1 a 6 e às suas respectivas prioridades de investimento, apresentadas na estratégia geral de investimento do CEPF definida no perfil do ecossistema e que são resumidas abaixo. Candidatos são fortemente encorajados a familiarizarem-se com a estratégia de investimento completa para o hotspot de biodiversidade Cerrado – resumidas em inglês [aqui](#) e em português [aqui](#) – e a entrarem em contato com o IEB em [cepfcerrado@ieeb.org.br](mailto:cepfcerrado@ieeb.org.br) se tiverem alguma dúvida ou quiserem discutir ideias ou propostas de projectos.

Por favor, observem que se dará preferência aos projetos que mais se adequem à estratégia de investimento e demonstrem um papel de liderança para organizações da sociedade civil local. Os projetos devem abordar uma única direção estratégica, mas podem abranger uma ou mais prioridades de investimento dentro desta.

Os apoios não podem ser usados para: (i) a aquisição de terras; (ii) a remoção ou a alteração de qualquer característica cultural material (incluindo as com valores arqueológicos, paleontológicos, históricos, religiosos ou naturais singulares); (iii) a relocação de pessoas ou qualquer outra forma de reassentamento involuntário; ou (iv) a capitalização de fundos fiduciários. Todas as atividades devem estar de acordo com as políticas salvaguarda social e ambiental do CEPF, que podem ser encontradas [aqui](#).

### ***Direção Estratégica 1. Promover a adoção das melhores práticas em agricultura nos corredores prioritários.***

- *Prioridade de Investimento 1.1.* Identificar e divulgar as tecnologias e práticas sustentáveis de produção no setor agropecuário para garantir a proteção da biodiversidade, a manutenção dos serviços ecossistêmicos e a segurança alimentar.
- *Prioridade de Investimento 1.2.* Promover a formulação e adoção de políticas públicas e incentivos econômicos para a melhoria das práticas de produção agrícola e pecuária, promovendo paisagens produtivas sustentáveis.

### ***Direção Estratégica 2. Apoiar a criação/expansão e a gestão eficaz das áreas protegidas nos corredores prioritários.***

- *Prioridade de Investimento 2.1.* Apoiar estudos e análises necessários para justificar a criação e expansão das áreas protegidas públicas, promovendo a conservação e o uso sustentável da biodiversidade e a valorização da cultura local e tradicional.
- *Prioridade de Investimento 2.2.* Promover a inclusão de indígenas, quilombolas e populações tradicionais existentes, respeitando e integrando os seus conhecimentos tradicionais, para o planejamento da conservação/restauração por parte do governo e da sociedade civil.
- *Prioridade de Investimento 2.3.* Incentivar a criação e implementação de áreas protegidas privadas (RPPNs) para estender a proteção legal em KBAs prioritárias.

***Direção Estratégica 3. Promover e fortalecer as cadeias produtivas associadas ao uso sustentável dos recursos naturais e à restauração ecológica no hotspot.***

- *Prioridade de Investimento 3.1.* Apoiar o desenvolvimento de mercados e cadeias produtivas para produtos não-madeireiros sustentáveis, em especial para as mulheres e os jovens.
- *Prioridade de Investimento 3.2.* Promover iniciativas de capacitação, em particular entre coletores de sementes, produtores de mudas e aqueles que realizam atividades de restauração, para melhorar as capacidades técnicas e de gestão e tecnologias ecologicamente adequadas de baixo custo na cadeia produtiva de restauração ecológica.
- *Prioridade de Investimento 3.3.* Promover a adoção de políticas públicas e incentivos econômicos para ampliar a escala e a eficácia da conservação e restauração de Áreas de Preservação Permanente (APPs) e Reservas Legais (RLs), por meio de sistemas produtivos melhorados que reforcem os serviços ecossistêmicos.

***Direção Estratégica 4. Apoiar a proteção das espécies ameaçadas no hotspot.***

- *Prioridade de Investimento 4.1.* Apoiar a implementação de Planos de Ação Nacionais (PANs) para espécies prioritárias, com foco na gestão e proteção de habitat.

***Direção Estratégica 5. Apoiar a implementação de ferramentas para integrar e compartilhar dados sobre monitoramento para melhor informar os processos de tomada de decisão no hotspot.***

- *Prioridade de Investimento 5.1.* Apoiar a divulgação de dados sobre a cobertura vegetal nativa e a dinâmica do uso da terra, buscando maior confiabilidade e menores intervalos entre as análises e a tomada de decisão informada baseada em evidências.
- *Prioridade de Investimento 5.2.* Apoiar a coleta e divulgação de dados de monitoramento da quantidade e qualidade dos recursos hídricos, para integrar e compartilhar dados sobre as principais bacias hidrográficas do hotspot.

***Direção Estratégica 6. Fortalecer a capacidade das organizações da sociedade civil para promover a melhor gestão dos territórios e dos recursos naturais e para apoiar outras prioridades de investimento no hotspot.***

- *Prioridade de Investimento 6.1.* Fortalecer as capacidades das organizações da sociedade civil para participar dos órgãos e processos coletivos relacionados com a gestão de territórios e recursos naturais.
- *Prioridade de Investimento 6.2.* Desenvolver e fortalecer as capacidades técnicas e de gestão de organizações da sociedade civil em matéria de meio ambiente, estratégia e planejamento de conservação, diálogo político e mobilização de recursos, em conformidade com os regulamentos e outros temas relevantes para as

prioridades de investimento.

- *Prioridade de Investimento* 6.3. Facilitar os processos de diálogo e cooperação entre os atores públicos, privados e da sociedade civil para identificar sinergias e catalisar ações e políticas integradas para a conservação e desenvolvimento sustentável do Cerrado.

- *Prioridade de Investimento* 6.4. Disseminar informações sobre as funções biológicas, ecológicas, sociais e culturais do Cerrado para as diferentes partes interessadas, incluindo líderes da sociedade civil, tomadores de decisão e públicos nacionais e internacionais.

## 6. Como se Candidatar

O CEPF apoia a conservação da biodiversidade por meio de dois tipos de apoios: pequenos apoios de até US \$ 20.000 (vinte mil dólares) – ver seção 6.1 – e grandes apoios de mais de US \$ 20.000 – ver seção 6.2.

Antes de submeter cartas de intenção (CDIs) formais, os candidatos são encorajados a discutir ideias de propostas e elegibilidade com o IEB em [cepfcerrado@iieb.org.br](mailto:cepfcerrado@iieb.org.br). Por favor, observem que não aceitaremos cópias impressas de CDIs, pois só anexos de mensagens eletrônicas serão aceitos.

Orientações para a candidatura estão disponíveis em inglês [aqui](#) e em português [aqui](#). Respostas a perguntas frequentes podem ser encontradas [aqui](#) (em inglês) e [aqui](#) (em português), e dicas (em inglês) para obter financiamento para a sua ideia de proposta podem ser encontradas [aqui](#).

### 6.1. Para um Pequeno Apoio (≤ \$ 20.000)

Todos os candidatos a pequenos apoios podem apresentar uma CDI em português ou inglês. Formulários de CDI para pequenos apoios estão disponíveis em inglês [aqui](#) e em português [aqui](#). CDIs para pequenos apoios de até US \$ 20.000 preenchidas de modo completo devem ser enviadas como um anexo de mensagem eletrônica diretamente ao IEB para [cepfcerrado@iieb.org.br](mailto:cepfcerrado@iieb.org.br).

A recepção da candidatura será acusada por e-mail. Os candidatos serão contactados posteriormente a respeito dos próximos passos. Dúvidas ou preocupações durante esse processo podem ser enviadas para [cepfcerrado@iieb.org.br](mailto:cepfcerrado@iieb.org.br).

### 6.2. Para um Grande Apoio (> \$ 20.000)

Todos os candidatos a grandes apoios devem apresentar uma CDI (LOI) **em inglês apenas**. Formulários de CDI (LOI) para grandes apoios estão disponíveis em inglês [aqui](#) e em português [aqui](#). CDIs (LOIs) para grandes apoios acima de US \$ 20.000 preenchidas de modo completo devem ser enviadas como um anexo de mensagem eletrônica diretamente ao Secretariado do CEPF para [cepfcerrado@conservation.org](mailto:cepfcerrado@conservation.org).

A recepção da candidatura será acusada por e-mail. Candidatos que apresentarem a CDI (LOI) para um grande apoio que recebam uma avaliação positiva serão convidados a apresentar uma proposta completa. Propostas completas que recebam uma avaliação positiva levarão à concessão de um apoio da Conservation International, sede do Secretariado do CEPF, para o beneficiário (o "donatário"). Os apoios serão designados em dólares norte-americanos e os contratos serão em Inglês. Dúvidas ou preocupações durante esse processo podem ser enviadas para [cepfcerrado@conservation.org](mailto:cepfcerrado@conservation.org).

## 7. Data de Encerramento

O **prazo final** para a recepção de CDIs, tanto para grandes quanto pequenos apoios, é 18hs horário de Brasília (BRT), ou equivalentes 17hs de Washington, DC (EDT), de 30 de setembro de 2016.

Candidatos são encorajados a submeter CDIs antes do prazo final para que o processamento e análise de suas candidaturas possa começar mais cedo.

## 8. Para mais Informações

Favor dirigir quaisquer perguntas ou preocupações ao RIT do CEPF:

IEB - Sede Brasília

SCLN 210 Bloco C Salas 209/214

CEP: 70.862-530 - Brasília, DF – Brasil

Telefone: (61) 3248-7449

Fax: (61) 3248-7440

[cepfcerrado@iieb.org.br](mailto:cepfcerrado@iieb.org.br)

[www.iieb.org.br](http://www.iieb.org.br)

Todos os candidatos potenciais devem consultar o perfil do ecossistema, os modelos de formulário (CDIs) e os seguintes recursos adicionais:

- Anexo 1 - Espécies Prioritárias tal como no Perfil do Ecossistema
- Anexo 2 - Corredores de Conservação Prioritários tal como no Perfil do Ecossistema
- <[Quadro Lógico do Perfil do Ecossistema em Inglês](#)>
- <[Quadro Lógico do Perfil do Ecossistema em Português](#)>
- <[Diretrizes Estratégicas e Prioridades de Investimento \(tabela e breve descrição\) em Inglês](#)>
- <[Diretrizes Estratégicas e Prioridades de Investimento \(tabela e breve descrição\) em Português](#)>
- Banco de Dados de Projetos do CEPF: [www.cepf.net/grants/project\\_database/Pages/default.aspx](http://www.cepf.net/grants/project_database/Pages/default.aspx)
- Políticas de Salvaguarda do Banco Mundial: <http://go.worldbank.org/WTA1ODE7T0>

**Anexo 1 – Tabela de Espécies Prioritárias, tal como no Perfil do Ecossistema**

Grupo Taxonômico	Espécie	Status de ameaça na lista nacional*	Status de ameaça na lista internacional*	Estratégias Prioritárias de Conservação
Planta	<i>Discocactus horstii</i>	CR	VU	- Aumentar o conhecimento sobre as espécies, com foco em áreas protegidas e sua dinâmica populacional - Valorizar e fortalecer as políticas públicas relacionadas com <i>Cactaceae</i> , especialmente para a colaboração científica internacional
Planta	<i>Dimorphandra wilsonii</i>	CR	CR	- Criar incentivos e/ou reformular políticas públicas para mitigar e compensar as ameaças e proteger as populações de <i>Dimorphandra wilsonii</i> - Integrar instituições governamentais, não governamentais, o setor privado e as comunidades locais em ações para a conservação de <i>Dimorphandra wilsonii</i> e promover atividades educacionais sobre a sua proteção e conservação nas áreas de ocorrência da espécie - Expandir e proteger as populações de <i>Dimorphandra wilsonii</i> e combater e/ou mitigar as ameaças à sua área de ocorrência
Aves	<i>Columbina cyanopsis</i>	CR (PEX)	CR	PAN Aves do Cerrado - Reduzir as perdas e melhorar a qualidade do habitat para a conservação das espécies
Aves	<i>Conothraupis mesoleuca</i>	EN	CR	- Reduzir os impactos negativos das atividades do agronegócio sobre as espécies - Reduzir os impactos negativos dos assentamentos humanos, projetos de infraestrutura e exploração de recursos naturais
Aves	<i>Sporophila melanops</i>		CR	- Aumentar o conhecimento científico sobre as espécies
Aves	<i>Mergus octosetaceus</i>	CR	CR	- Apoio às ações de conservação da espécie e seu habitat - Aumento de pesquisa e acompanhamento da sua ocorrência - Promover ações de sensibilização e de formação para a conservação da espécie - Apoiar a colaboração e comunicação internacional
Inseto	<i>Heliconius nattereri</i>	EN	CR	PAN <i>Lepidoptera</i>
Inseto	<i>Nirodia belphegor</i>	CR	EN	- Aumentar a informação sobre espécies com dados insuficientes e monitorar o status de espécies ameaçadas de conservação ou que ocorrem em habitats com altas taxas de conversão - Promover ações voltadas à redução da perda de habitat - Fortalecer as instituições envolvidas na conservação e gestão dos <i>Lepidoptera</i> - Assegurar a conscientização pública sobre a conservação dos <i>Lepidoptera</i> - Aumentar o controle e a proteção dos <i>Lepidoptera</i>
Anfíbio	<i>Phyllomedusa ayeaye</i>	--	CR	- Intensificar a investigação para obter conhecimento taxonômico, genético e biológico - Ações de apoio para diminuir a perda de habitat e incêndios - Fortalecer as políticas públicas relacionadas com o uso e ocupação do solo e dos recursos hídricos que afetam a ocorrência da espécie - Estabelecer e implementar estratégias para melhorar a qualidade do habitat e a conectividade em áreas protegidas e prioritárias para a conservação de espécies - Desenvolver práticas de educação para a sustentabilidade alinhadas com o desenvolvimento local, beneficiando a conservação das espécies

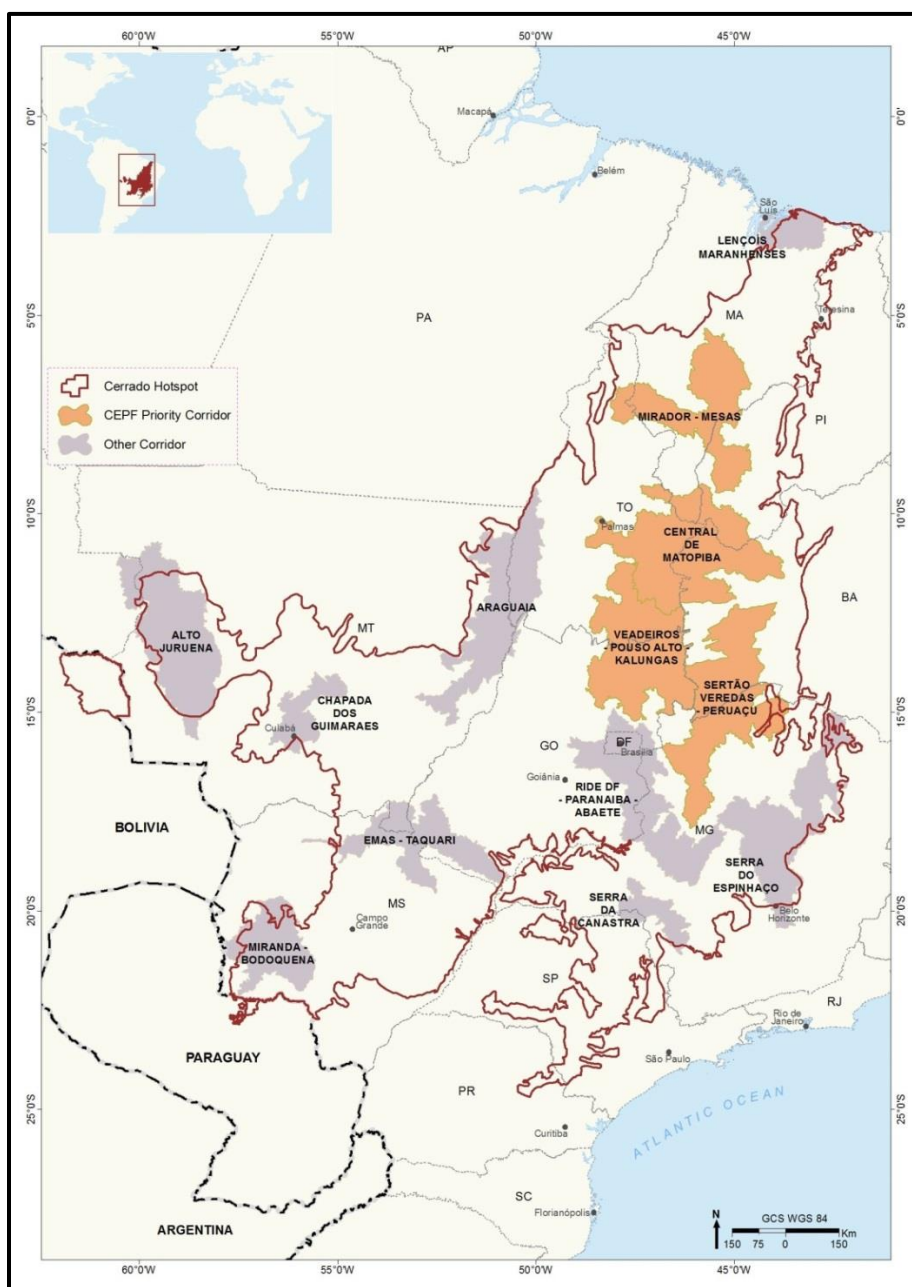
(\*): CR (PEX): Extinto na natureza; CR: Criticamente ameaçada; EN: Ameaçada; VU: Vulnerável.



**Anexo 2 – Corredores de Conservação Prioritários para Investimento do CEPF no Hotspot do Cerrado, tal como no Perfil do Ecossistema**

Corredores	População 2011	PIB Médio (R\$)	IDH Médio	Nível de Ameaça Médio (IPA)*	Área (km <sup>2</sup> )	% de Cobertura Vegetal Original
Central de Matopiba	844,577	11,809	0.62	4.95	99,096	81.2
Mirador-Mesas	901,360	11,117	0.57	5.45	64,238	85.0
Sertão Veredas-Peruaçu	703,335	10,577	0.62	5.58	80,995	70.2
Veadeiros-Pouso Alto-Kalungas	335,345	12,599	0.65	5.49	78,124	75.3

IPA = Índice de Pressão Antrópica



**Annex 3: Priority Key Biodiversity Areas for CEPF Investment in the Cerrado Hotspot as in the Ecosystem Profile**

CODIGO	NOME	UF
BA11	Cabeceira das Lajes	BA
BA14	Cocos	BA
BA16	Correntina	BA
BA18	EE Rio Preto	BA
BA23	Guara	BA
BA27	Itaguari	BA
BA34	PN Grande Sertão Veredas	BA
BA42	Rio de Janeiro	BA
BA48	RVS das Veredas do Oeste Baiano	BA
BA51	Santo Antônio	BA
GO106	Ribeirão Santana	GO
GO109	Rio Claro	GO
GO119	RPPN Fazenda Branca Terra dos Anões	GO
GO125	São Bartolomeu	GO
GO126	São Bento	GO
GO139	Sucuri	GO
GO14	Bacalhau	GO
GO143	Tocantzinho	GO
GO15	Baco Pari	GO
GO19	Bilhagua	GO
GO27	Calheiros	GO
GO35	Córrego Areia	GO
GO37	Córrego Roncador	GO
GO38	Corriola	GO
GO40	Couros	GO
GO6	APA das Nascentes do Rio Vermelho	GO
GO64	Laranjal	GO
GO66	Macacão	GO
GO67	Maquine	GO
GO74	Muquém	GO
GO81	Parque Estadual de Terra Ronca	GO
GO82	Parque Nacional da Chapada dos Veadeiros	GO
GO89	Picarrão	GO
MA1	Alpercatinha	MA
MA38	Rio Itapicuru	MA
MA44	Santo Antônio de Balsas	MA

MG113	RVS Rio Pandeiros	MG
MG33	EE Sagarana	MG
MG85	PE Veredas do Peruaçu	MG
MG89	PN Cavernas do Peruaçu	MG
PI19	PN das Nascentes do Rio Parnaíba	PI
PI28	Uruçuí-preto	PI
TO13	Brejão do Jalapão	TO
TO23	Desabuso	TO
TO26	Esteneu	TO
TO28	Frito gado	TO
TO3	Almas	TO
TO43	Manuel Alves	TO
TO44	Mateiros	TO
TO46	Montes Claros	TO
TO49	Natividade	TO
TO51	Novo Jardim	TO
TO54	Parque Estadual do Jalapão	TO
TO59	Pedra de Amolar	TO
TO61	Perdida	TO
TO65	Ponte Alta	TO
TO66	Porto Nacional	TO
TO72	Rio da Volta	TO
TO75	Rio Novo	TO
TO87	Soninho	TO
TO90	Taquaraçu	TO
TO93	Toca	TO